

fadi 

Generalforsamling Aarhus

Oktober 2016



GENERAL- FORSAMLING

Hvert år afholder FADL generalforsamling. Det er en dag, hvor du kan påvirke FADLs fremtid ved at stemme, du har mulighed for at stille op til repræsentantskabet, og du kan deltage i den traditionsrige middag og fest om aftenen.

Læs mere om generalforsamlingen, og hvordan du stiller på FADL.dk/GFaarhus

INDHOLD

DAGSORDEN GENERALFORSAMLING 2016	4
KÆRE MEDSTUDERENDE	8
HVAD ER FADL?	10
VALGREGULATIV	16
FORMANDENS ÅRSBERETNING 15/16	18
Årsberetning fra Medicinerladen	22
Aalborg lokalenheds årsberetning	24
Acuta's Årsberetning	26
Hovedforeningens årsberetning	27
Årsberetning for Overenskomstudvalget (OU)	31
Årsberetning for Arbejdsmarkedspolitisk Udvalg (APU)	35
Årsberetning for Uddannelsespolitisk udvalg (UPU)	36
Årsberetning for Universitetsansattes Udvalg (UAU)	39
Årsberetning for Lægevikargruppen (LVG)	41
Årsberetning Nationalt medlemsfordelsudvalg (MFU)	43
Budget Århus Kredsforening	45
Vedtægtsændringsforslag	46
Økonomisk beretning fra Aarhus kredsforening	49
Årsrapport	53

Sæt kryds i
kalenderen
d. 21. oktober

DAGSORDEN GENERAL- FORSAMLING 2016

1) Formalia

- a. Valg af 2 dirigenter og 2 referenter
- b. Udpegning af stemmeudvalg
- c. Dirigentens introduktion til dagsorden + godkendelse

2) Valgregulativ

Punkt til beslutning

3) Formandens beretning

Beretning om årets aktiviteter i FADL Aarhus Kredsforening ved Sandra Langsted.

Punkt til godkendelse

4) Aalborgs beretning

Beretninger om årets aktiviteter i Aalborg Lokalenhed ved Nicolai Kjærgaard.

Punkt til godkendelse

5) Medicinerladens beretning

Beretning om årets aktiviteter i Medicinerladen ved Camilla Gaarsdal.

Punkt til godkendelse

6) Acutas beretning

Beretning om årets aktiviteter i Acuta ved Mikkel Meng Mortensen.

Punkt til godkendelse

7) Hovedbestyrelsens beretninger

Beretning om årets aktiviteter i FADL Hovedforeningen og nedenstående udvalg ved formændene for disse:

- Overenskomstudvalgets beretning
- Arbejdsmarkedspolitisk Udvalg
- Uddannelsespolitisk Udvalg
- Lægevikargruppen
- Medlemsfordelsudvalget

Punkt til orientering

8) Beretning fra Danske Lægestuderendes Vagtbureau Vest

Beretning fra året der er gået i vagtbureauet ved Thomas Ehlers.

Til orientering

9) Indkomne vedtægtsændringsforslag

Indkomne forslag fremlægges ved forfatter, diskuteres i plenum og godkendes eller afvises af generalforsamlingen ved afstemning.

Repræsentantskabet fremlægger forslag til vedtægtsændringer i paragraf 6 (stk. 1), 6 (stk. 2 og 3) og 14 (stk. 1 og stk. 2). (Bilag)

Indstilling: Generalforsamlingen godkender vedtægtsændringer i paragraf 6 (stk. 1), 6 (stk. 2 og 3) og 14 (stk. 1 og stk. 2)

Til beslutning

10) Debat: Projekt Arbejde i Vest

Kort motivation - se udsendt materiale

11) Forelæggelse af Aarhus Kredsforenings reviderede koncernregnskab

Ved politisk kasserer Julia Vonasek. Samt evt. kommentarer fra kritisk re-visor.

Til godkendelse

12) Forelæggelse af Århus Kredsforenings budget.

Ved Julia Vonasek, politisk kasserer.

a) Fastsættelse af parlamentarikerkompensation for det kommende år.
Indstilling: parlamentarikerkompensationen fastholdes på det der svarer til en halv SU til formanden.

Punkt til beslutning

b) Fastsættelse af kontingent for det kommende år.

Indstilling: kontingentet fastsættes på baggrund af udfaldet af ved-tægtsændringen i §6.

Punkt til beslutning

c) Fastsættelse af rammebeløb til almennyttige formål, jf. § 7 stk. 1-2.

Indstilling: Rammebeløb fastsættes til 30.000 kroner.

Punkt til beslutning

13) Valg af revisor.

Valg af kritisk revisor for 2 årig periode, samt suppleant for samme.

14) Valg af Statsautoriseret revisor.

Indstilling: der indstilles at Kaj Kromann Laschewski fra Martinsen Råd-givning og Revision vælges som Aarhus Kredsforenings revisor.

Til beslutning

15) Valg af 2 klagebisiddere blandt medlemmer, jfr. § 17, stk. 1.

Kl. 19-21: Middag og vin serveres

16) Valg af repræsentantskabsmedlemmer

Der kan vælges op til 18 repræsentantskabsmedlemmer samt 3 suppleanter. Ved kampvalg udføres en kort valgtale fra hver kandidat som efterfølges af en skriftlig afstemning. De 18 kandidater med flest stemmer bliver fuld-gyldige repræsentantskabsmedlemmer og hhv. d. 19., 20. og 21. bliver suppleant.

Til beslutning.

17) Meddelelser

Der henvises til GF-Acuta for nu starter festen!



FADL FORSIKRING

+3400
lægestuderende har
FADL Forsikring

Kære medstuderende

Har du overvejet en post i FADL-repræsentantskabet? Generalforsamlingen nærmer sig, og FADL har brug for nye kræfter til at drive og udvikle foreningen.

Hvad end du synes at det kunne være spændende at arbejde med uddannelsespolitik, medlemsfordele, forhandle overenskomst eller at være med til at udvikle FADL som forening og fællesskab, skal du være meget velkommen.

Som repræsentant for de danske lægestuderende, får du nye kompetencer indenfor lederskab, organisation og kommunikation – alt sammen noget du kan bruge som færdig læge, og samtidigt bliver du en del af et fantastisk sammenhold, både fagligt og socialt.

Så tag at blive en del af ledelsen af fremtidens FADL- stil op til repræsentantskabet her i Aarhus! Det er helt op til dig hvor meget tid du vil bruge på det, og antallet af møder og udvalg er op til dit eget temperament. Så man kan sagtens køre et fuldt semesterprogram samtidig!

Da jeg valgte at stille op, var det især for at bidrage til en videreudvikling af foreningen. Året har budt på en masse indsigt i FADL, i overenskomster, i uddannelsespolitiske emner og i foreningsarbejde i det hele taget. En indsigt for livet. FADL står klar til at iværksætte en række initiativer, der vil være med til at forme foreningen for fremtiden, og jeg ved at det bliver et super sjovt og spændende år at være med.

Vi ser frem til et nyt og top motiveret repræsentantskab - med dig ombord! Har du spørgsmål om arbejdet som repræsentant, så skriv endelig til os på aakf@fadl.dk



Med venlig hilsen,
Sandra Langsted

BLIV POLITISK AKTIV

STIL OP TIL REPRÆSENTANTSKABET PÅ GENERALFORSAMLINGEN

**- DET ER SJOVT, SOCIALT OG UDVIKLENDE,
OG DU GØR EN KÆMPE FORSKEL**



FADL - HVAD ER DET?

FADL er en fagforening! Vi laver en masse frivilligt arbejde for at sikre dig det bedste studie og bedst mulige studierelevante arbejde. Til generalforsamlingen vælges 18 repræsentanter og 3 suppleanter. Ved første repræsentantskabsmøde fordeles repræsentanterne i forskellige udvalg med hver sit arbejds- og fokusområde. Vil du vide mere om, hvad FADL laver, eller overvejer du at stille op til repræsentantskabet, så læs med!

Forretningsudvalg - FU

Forretningsudvalget er den del af repræsentantskabet, som varetager den daglige drift af Kredsforeningen mellem repræsentantskabsmøderne. I forretningsudvalget sidder formanden for FADL, Aarhus Kredsforening samt tre andre medlemmer fra repræsentantskabet. Ud over formanden vælges næstformanden, og en politisk kasserer, som har ansvaret for løbende budgetopfølgning og regnskab. Forretningsudvalget mødes et par gange om måneden, hvor relevante og aktuelle problemstillinger samt daglige driftsopgaver drøftes. Desuden udarbejdes dagsordener og bilag til repræsentantskabsmøder.

Hovedbestyrelsen - HB

Hovedbestyrelsen er Hovedforeningens (HF) øverste myndighed og er dermed ansvarlig for FADLs overordnede politik og sager af landsdækkende karakter. Hovedbestyrelsen udgøres af formanden (Mads Marstrand Helsted) og direktøren for HF (Gunnar Jørgensen) samt af 4 medlemmer fra Københavns Kredsforening, 3 medlemmer fra Aarhus Kredsforening og 2 medlemmer fra Odense Kredsforening.

Bestyrelsen for Vagtbureau Vest - DLVV

I DLVVs bestyrelse sidder 3 repræsentanter fra Aarhus Kredsforening og 3 fra Odense Kredsforening. Derudover er der 3 medlemmer fra regionerne. Vi tegner de strategiske linjer for DLVV i samarbejde med direktøren, Bertil Selde Krogh, samt lægger budgetter og godkender regnskaber. Bestyrelsens formål i det kommende forenings år bliver, at sikre en så ordentlig og så glat overgang til de regionale vikarbureauer som muligt.

Overenskomstudvalg - OU

Overenskomstudvalget er det fundament, som vores fagforening bygger på. Udvalget har som vigtigste opgave at stå for fornyelsen af overenskomsten på SPV- og VT-området. Arbejdet består i fortolkning af overenskomsten, indsamling og opstilling af krav til overenskomstforhandlinger, samt oplyse FADLs medlemmer om den gældende overenskomst. Hvis der opstår uenighed omkring tolkningen af overenskomsten mellem arbejdsgiver og vagttager/FADL træder OU til og kan i yderste konsekvens gå rettens vej for at sikre sine medlemmers rettigheder. OU tolker desuden love såsom funktionærloven, lov om ansættelsesbreve og arbejdsmiljøloven.

Arbejdspolitiskudvalg - APU

APU det yngste udvalg i FADL. Det blev dannet efter opdelingen mellem vagtbureau og fagforening sidste år. Udvalget består af repræsentanter fra de tre kredsforeninger. Vores formål er at sikre lægestuderende de mest relevante og givende studiebeskæftigelser under de bedst mulige løn- og arbejdsvilkår. Vores arbejdsopgave består bl.a. i at følge udviklingen i de nye vagtbureauer. I APU følger vi udviklingen i sundhedsvæsenet, både i primær- og sekundær sektoren for at afdække ekspansionsmuligheder for studierelevant arbejde. Vi forholder os desuden politisk til det arbejde, medicinstuderende udfører, både lønnet og ulønnet som f.eks. forskning.

Gruppen for lægevikarer - LVG

Lægevikargruppen (LVG) er lægevikarernes pendant til overenskomstudvalget (OU), og beskæftiger sig primært med overenskomstforhandlinger for lægevikarer. Overenskomsten skal forhandles med regionerne i 2018, hvorfor arbejdet primært består af indhentelse af krav og forberedelse frem mod overenskomstforhandlingerne. Fremdriftsreformen har også fyldt meget for os. Desuden har vi et samarbejde med Lægeforeningen igennem én plads i henholdsvis Team Overenskomst og Gruppen af Yngste Læger (GYL).

Universitetsansattes udvalg - UAU

Universitetsansattes udvalg er det overenskomstforhandlende organ, der i samarbejde med Studenterundervisernes Landssammenslutning (SUL) hvert andet år forhandler overenskomsten for de tusindvis af studenterundervisere på landets universiteter. Derudover er vi fagforeningen for de selvsamme, og kører sager, når overenskomsten ikke overholdes, og dermed sikrer studenterundviserne deres meget høje løn og gode arbejdsvilkår.

Uddannelsespolitisk udvalg - UPU

Uddannelsespolitisk udvalg er et nationalt udvalg, der beskæftiger sig med uddannelsespolitik på flere niveauer. Vi arbejder tæt sammen på tværs af landet og samarbejder desuden med alle medicinerrådene, som også deltager ved møderne. Vi har en finger på pulsen i forhold til studiereformer, post- og prægraduat uddannelse og trivsel på medicinstudierne. Vi spiller på alle tangenter for at gøre uddannelsen og studielivet på de fire lægeskoler så godt som overhovedet muligt. Derudover har UPU observatørposter i flere af Lægeforeningens udvalg, hvilket giver et spændende samarbejde og et godt netværk.

Bestyrelsen for FADL's forlag

Bestyrelsen i FADL's forlag består af en repræsentant fra Aarhus, en fra Odense og en fra København. Derudover har Hovedforeningen en stemme samt to professionelle bestyrelsesmedlemmer. Bestyrelsen assisterer direktør Rikke Sommer med at lægge budgetter og er med til at tegne de strategiske linjer for forlaget. Vores mål er de bedste og billigste lærerbøger som er tilpasset medicinstudiet i Aarhus, Aalborg, Odense og København.

Medlemsfordelsudvalg - MFU (lokalt og nationalt)

Medlemsfordelsudvalg arbejder vi kontinuerligt på at skabe nye og lukrative lokale medlemsfordele for alle FADL-medlemmer i Aarhus og Aalborg. Herudover arbejder vores repræsentanter i det nationale Medlemsfordelsudvalg under Hovedforeningen på løbende at forhandle nationale medlemsfordele. Hvis du har nogle gode forslag til nye medlemsfordele, er du meget velkommen til at skrive til mfu@fadl.dk eller stille op til repræsentantskabet.

Medicinerladens Bestyrelse - ML

Bestyrelsen i Medicinerladen består af 3 repræsentanter fra Aarhus Kredsforening. De er ansvarlige for at styre boghandlen sammen med den daglige driftsleder og butikkens ansatte. Der holdes et bestyrelsesmøde hver halvanden måned, hvor forretningens drift, strategi og videre udvikling diskuteres. Vi lægger bl.a. budgettet, gennemgår års- og periodeopgørelser og fastsætter butikkens forretningspolitik.

Aalborg lokalenhed

Aalborg lokalenhed udgøres af medlemmer af repræsentantskabet, som formidler og varetager kontakten til Lokalenheden i Aalborg, som blev etableret i foråret 2014.

Lokalenheden i Aalborg består af op til 17 personer, som fokuseret arbejder med at varetage FADLs interesser i Aalborg. Lokalenheden afholder flere FADL-arrangementer med stor succes og har deltaget aktivt i politiske debatter - især kampen om et stærkt arbejdsmarked i Region Nordjylland. Ligeledes arbejder en lokal kursuskoordinator, som arrangerer kurser for medlemmer i Aalborg. Har du nogle gode forslag til nye initiativer, er du meget velkommen til at kontakte en af Lokalenhedens medlemmer eller stille op ved deres statusmøde den 28. oktober.

Udvalg for Medicinerbladet Acuta

ACUTA er et blad for lægestuderende i Aarhus, der skrives af en flok frivillige lægestuderende hver anden tirsdag. Bladet udgives af FADL med økonomisk støtte fra det Sundhedsvidenskabelige Fakultet. Som ACUTA-ansvarlig er ens primære funktion at fungere som mellemlid mellem ACUTA redaktionen og FADLs repræsentantskab.

Arrangementsudvalget

Dette udvalg står for arrangementer, der ikke direkte hører ind under det traditionelle fagforeningsarbejde, men som stadig gerne skulle komme Jer medlemmer til gavn. Under dette udvalg arbejdes der på Gårdfesten og Generalforsamlingen. Det er også arrangementsudvalget som sørger for de interne arrangementer som hyttetur og velkomstmiddag. Det er i dette udvalg du kan få lov at lave sjove arrangementer for dine medstuderende.

Kursusudvalget

Kursusudvalget har den daglig kontakt med kursus koordinator. Denne gruppe står for afholdelse af arrangementer som fx skattekursus, præ-vikariat kursus, memo kursus, præ-kbu kursus. Vi håber meget på at udvide udvalget i år og skabe endnu flere kurser.

Paragraf-7 udvalget

Paragraf 7-udvalget varetager uddeling af paragraf-7 midlerne. Disse kan søges af sundhedsorienterede studenterorganisationer. I år blev der uddelt 30.000. Midlerne blev i år uddelt til større og mindre projekter i Aalborg og Aarhus. Ved fordelingen er der fokus på, at projektet er i vores medlemmers interesse.

Sidste år fik

450

FADL-medlemmer juridisk
hjælp af FADL-rådgivning

FADLs juridiske rådgivere kan
fx hjælpe dig med:

- Arbejds miljø
- Selvangivelse og skat
- Barsel
- Feriepenge
- Ansættelsesbreve
- Arbejde uden for "hospitalsverdenen"
- Overenskomster

FADL.DK/rådgivning

VALGREGULATIV

Valg til repræsentantskabet

§ 1, stk. 1: FADL Århus Repræsentantskab indstiller et valgudvalg bestående af stemmetællere som udnævnes af generalforsamlingen.

§ 2, stk. 1: Dirigenterne er ansvarlige for, at der afholdes valg efter nedenstående retningslinjer.

§ 3, stk. 1: Kandidater opstiller deres kandidatur til repræsentantskabet fra generalforsamlingens start og indtil påbegyndelse af desserten. I tilfælde af kampvalg udprintes stemmesedler med navnene på de opstillede. I tilfælde af der ikke opnås kampvalg efter første valgrunde, åbnes der umiddelbart herefter for en anden valgrunde, hvor eventuelt nye kandidater kan opstilles.

§ 3, stk. 2: Kandidater til pladser i repræsentantskabet motiverer deres kandidatur med 2 minutters motiveret fremlæggelse. In absentia kan andre præsentere et på forhånd indleveret skriftligt kandidatur.

§ 4, stk. 1: I tilfælde af at der ikke opnås kampvalg i anden valgrunde, inkluderes kandidaterne blandt de resterende, og der afstemmes ved tillidsvalg om det samlede repræsentantskab jf. foreningens vedtægter

§ 4, stk. 2: I tilfælde af kampvalg i anden valgrunde, laves der stemmesedler med navnene på de i anden valgrunde opstillede kandidater.

Valgberettigelse

§ 5, stk. 1: Stemmeberettiget er alle, som ved valgets begyndelse er medlemmer af FADL, Aarhus Kredsforening.

§ 5, stk. 2: Regler for medlemskab fastsættes i foreningens vedtægter.

Valgmåde og valgets opgørelse - Repræsentantskabet

§ 6, stk. 1: Et eventuelt kampvalg foregår som simpelt personligt valg, hvor de 18 kandidater, der får flest stemmer bliver valgt til repræsentantskabet. Eventuelle suppleanter rangordnes efter antallet af stemmer. Antallet af mulige suppleanter er angivet i foreningens vedtægter.

§ 6, stk. 2: Det er muligt at stemme på 3 kandidater på stemmesedlen.

§ 7, stk. 1: Ved mere end 3 krydser på stemmesedlen erklæres stemmesedlen ugyldig. Man må gerne sætte færre end 3 krydser.

§ 8, stk. 2: Ved stemmelighed afgøres valget ved lodtrækning foretaget af valgudvalget.

Valgets opgørelse

§ 9, stk 1: valgudvalget optæller stemmerne og meddeler resultatet umiddelbart herefter

FORMANDENS ÅRSBERETNING 15/16

Kære medlemmer

Tiden flyver af sted og endnu et foreningsår er gået. Det har været et usædvanligt travlt år for repræsentantskabet og FADL Århus - hvor bl.a. udefrakommende faktorer har tvunget os ud i ukendte situationer.

Året startede ud med, at vi blev nødsaget til at fritstille vores daværende sekretariatsmedarbejder. I lyset af dette måtte vi revurdere opbygningen af vores fremtidige sekretariat. I København var arbejdet med en samdriftsaftale med FADL's hovedforening allerede søsat og dette valgte vi at tilslutte os. En samdriftsaftale betyder, at vi nu har et samlet sekretariat der således varetager alle tre kredse - på denne måde sikres kontinuitet og at viden ikke går tabt under de skiftende repræsentanter. Fast i Århus sidder Karoline, hvis funktion er at sikre den daglige drift og det er hende I møder, når I kommer ned i sekretariatet. Hun har bidraget positivt til repræsentantskabets arbejde og vi er glade for hendes inputs.

I starten af året blev Nelly Lykke Møller ansat som kursuskoordinator i Aarhus. Hun har gjort et fantastisk arbejde. Kurserne er kørt uden problemer, de har været stort set besat og fået gode anmeldelser. Vi har for første gang afholdt et præ-lægevikariat foredrag, som var yderst velbesøgt med ca. 80 deltagere. Det var en blanding af gode tips og tricks til folk, der skulle i vikariat samt et juridisk indslag fra vores jurist Klaus Pedersen - så man var klar over hvilke rettigheder man har under sit vikariat.

I december måned modtog vagtbureauet opsigelsen af driftsaftalen mellem DLVV og Region Nord, Midt og Syd, som ønskede at hjemtage vagtformidlingen. Ifølge regionerne var opsigelsen et resultat af samar-

bejdsvanskeligheder i bestyrelsen og ud fra et økonomisk synspunkt - vi har flere gang fået forsikringer om, at der ikke var en uvillighed til at bruge de medicinstuderende. Førstnævnte grund var vi i FADL Århus og FADL Odense uforstående overfor og vi forsøgte at lægge politisk pres på regionsmedlemmerne. Jeg er enormt stolt over det massive arbejde der blev igangsat, og de mange kræfter repræsentantskabet og lokalenheden i Aalborg lagde for at forsøge en omstødning af beslutningen.

Desværre stod beslutningen ikke til at ændre og vi måtte herefter forholde os konstruktivt til, at DLVV ved udgangen af 2016 lukker. Arbejdet med at sikre en god overdragelse og dialog med regionerne begyndte, og vi er fortsat i tæt dialog med de tre regioner for at sikre bl.a. SPV- og VT uddannelsen bliver ført videre, og ikke mindst arbejde for en god overgang til de nye vikarbureauer i Region Midt og Region Nord. Hjemtagelsen af vagtbureauet medførte også, at vi i repræsentantskabet måtte overveje, hvad vi ønskede fremadrettet i forhold til et kommende arbejdsmarked. I repræsentantskabet påbegyndte man arbejdet med at søge nye arbejdsområder og eventuelle samarbejdspartnere for at sikre, at der stadig er studierelevant arbejde at få som studerende i både Århus og Aalborg - et arbejde som kun lige er begyndt. Der ligger et massivt stykke arbejde forude men i repræsentantskabet er vi positive og vi håber at vi af Generalforsamlingen kan få opbakning til en investering i et fælles arbejdsmarked.

I foråret afholdte vi vores årlige gårdfest, hvor vi som noget nyt åbnede op til terrassen og havde fået adskillige sponsorer til at donere gaver til arrangementet. Med ca. 300 gennem dørene var det et velbesøgt arrangement og vi gentager naturligvis succesen igen næste år.

I løbet af året vedtog repræsentantskabet at foretage en større ombygning i Medicinerladen og i samme ombæring flyttede sekretariatet ned i forlængelse af Medicinerladen - på denne måde sikres en bedre udnyttelse af studentermedhjælpernes arbejdskraft, og en mere naturlig adgang og benyttelse af sekretariatet. I udgangen af december flytter DLVV fra FADLs lokaler og samtidig har Sirculus opsagt deres lejemål i forhuset. Dette betyder, vi er påbegyndt arbejdet med at finde nye lejere. Hvad FADLs øvrige lokaler skal benyttes til er noget af det første der skal tages

hul på i det nye foreningsår, således vi kan udnytte disse på bedst mulig vis.

I FADL Århus arbejdes der kontinuerligt på at blive skarpere på at formidle, hvad vi har at tilbyde Jer og hvad I kan bruge Jeres fagforening til. Vi har i det forgangne år forsøgt at være mere synlige på universitet for at komme tættere på Jer, og være til rådighed ifht spørgsmål. Derudover kørte vi i maj en kampagne, som skulle oplyse om hvad vi kan tilbyde Jer - fx at vi nu kan tilbyde månedlig betaling og at vi har fået en FADL klinikforsikring. Arbejdet med at blive mere synlig og oplyse om vores arbejde forsætter ind i det nye foreningsår.

I år har vi sagt farvel til en del repræsentantskabsmedlemmer som enten har måttet træde ud på grund af klinikophold i udlandet eller fordi de blev læger. Det var folk som har tegnet foreningen i mange år, og deres viden og arbejdskraft vil blive savnet. Vi ønsker naturligvis alle held og lykke fremover. Det betød også at repræsentantskabet efter sommerferien var nede på 11 mand hvilket har gjort, at der er blevet trukket på mange af de samme kræfter. Vi glæder os meget til at byde nye repræsentanter velkommen. Jeg vil opfordre alle der har interesse for sundhedspolitik, uddannelsespolitik, og sikring af et godt lokalt miljø (med kurser, gård-fest, karriereudvalg m.m.), om at melde sig ind i repræsentantskabet. I det kommende år står vi overfor store udfordringer som nedskæringer på forskningsområdet, fremdriftsreformen og SU-besparelser - og ikke mindst foreligger et stort arbejde med at få et arbejdsmarked op at stå i vest.

Af andet arbejde som vi har lavet men som ikke vil blive beskrevet nærmere kan nævnes udarbejdelse af budget og regnskaber for foreningen og Medicinerladen, drift af huset, arrangere rus-intro i FADL huset og udarbejdelse af vedtægtsændringer. I år forsøger vi at afholde generalforsamlingen et nyt sted - S-bygningen på Handelshøjskolen og efterfølgende fest i Klubben.

Mvh
Sandra Langsted
Formand Aarhus Kredsforening

FADL KLINIK

FADLs klinikforsikring dækker
dit klinikophold i udlandet

FADL.dk/klinik

ÅRSBERETNING FRA MEDICINERLADEN

Det forgangne år i Medicinerladen har udover vores kerneområde med salg af billige studiebooks været præget af travlhed med planlægning og sammenflytning af Medicinerladen og Kredsforeningens Sekretariat. Det var derfor med stor glæde, at vi til denne semesterstart kunne åbne dørene til vores nyindrettede butik og et mere samlet FADL til gavn for vores medlemmer.

Medicinerladen drives med det primære formål at tilbyde vores medlemmer og kunder billige studiebooks og rådgivning om bogvalg. Medicinerladen drives således ikke for at generere et økonomisk overskud. I de seneste år har der været et faldende bogsalg i bogbranchen generelt, og der er blevet arbejdet intenst for at kompensere for den faldende omsætning gennem administrative besparelser, men det er en proces, der tager tid. Glædeligt er, at vores opgørelser over salget tyder på, at vi fortsat har et stabilt salg til medicinstuderende. Vi har imidlertid tabt markedsandelen til andre sundhedsfaglige målgrupper som vi fremadrettet skal arbejde på at genvinde. Dette har betydet, at vi i det forgangne foreningsår budgetterede med et fald i omsætningen og et samlet underskud på 220.000,-. På trods af et større fald i omsætningen end forventet har vi imidlertid formået at holde os inden for budget. Det er vigtigt at understrege, at Medicinerladen fortsat er en solid forretning med meget lidt gæld ift. til værdierne med en egenkapital på ca. 5,5 millioner. Der er i det forgangne år givet 1,1 million i rabat.

Repræsentantskabet og Medicinerladens bestyrelse lægger vægt på opretholdelsen af en fysisk boghandel, som er attraktiv for vores medlemmer, og hvor medicinstuderende kan få en kompetent rådgivning og købe billige studiebooks. Det er derfor glædeligt, at Medicinerladen i FADLs nyligt afholdte medlemsundersøgelse blev rangeret blandt de vigtigste medlemsfordele for vores medlemmer, og omkring 80% angav, at de overvejende køber deres books i Medicinerladen.

Medicinerladen har i det forgangne år udvidet samarbejdet med Factum Books således, at medlemmer i Aalborg nu kan købe billige studiebooks med FADL-rabat på Aalborg Universitet til samme favorable priser som vores medlemmer i Aarhus. Dette samarbejde har herudover også muliggjort, at vi igen har kunnet tilbyde nyindmeldte medlemmer på første semester i Aalborg en særlig rabat på Genesers-histologi, hvilket igen i Aarhus har været en stor succes. Det er forhåbningen, at samarbejdet med Factum Books i Aalborg kan være med til at øge medlemsrekrutteringen og medlemsfastholdelsen i Aalborg.

Der er fortsat mange udviklingsmuligheder i Medicinerladen, og bestyrelsen og ansatte vil fremadrettet fortsætte arbejdet med at gøre Medicinerladen endnu mere attraktiv for vores medlemmer.

Camilla Gaarsdal

Formand for Medicinerladens bestyrelse

AALBORG LOKALENHEDS ÅRSBERETNING

FADL's lokalenhed i Aalborg har haft et begivenhedsrigt andet leveår. På trods af at det forgange år i høj grad har været præget af tiltagende (og tiltrængt) stabilitet, har udvikling stadig været i højsædet. Siden vores fødsel som en ny enhed har vi etableret os i aalborgensernes bevidsthed gennem kurser og sociale arrangementer af høj kvalitet. Der havde i Lokalenhedens ungdom ikke været de store politiske kampe – men det skulle ændre sig i vintermånederne, da regionerne bekendtgjorde deres ønske om at afslutte samarbejdet med DLVV i udgangen af 2016. Aalborg Lokalenheds repræsentanter har gjort en stor indsats, blandt andet ved at ringe rundt til politikere og etablere FADL's rolle i kampen om et dynamisk og gunstigt arbejdsmarked for medicinstuderende i Region Nordjylland. Det har haft, og kommer til at have, enorm betydning for fremtidens medicinstuderende. Vi ser frem til at fortsætte dette arbejde det næste år.

Afslutningsvis vil jeg personligt takke alle de enormt engagerede lokale repræsentanter her i Aalborg. Deres passion for et godt studiemiljø i Aalborg og hårde arbejde for FADL har betydet, at vi på trods af vores korte levetid allerede har en solid plads i studielivet på Aalborg Universitet.

Med venlig hilsen
Nicolai Kjærgaard
Formand, FADL Aalborg Lokalenhed

KURSER EFTERÅR 2016

Du kan tilmelde dig nedenstående kurser fra mandag d. 10. oktober kl. 8 til torsdag d. 13. oktober kl. 18.
Vi glæder os til at se dig!

**KLINISKE
FÆRDIGHEDER**
16. oktober 13-17

KLINISK RADIOLOGI
8. november 17-21

**EKG
UDVIDET**
12. november 10-16

PSYKIATRI
13. november 10-16

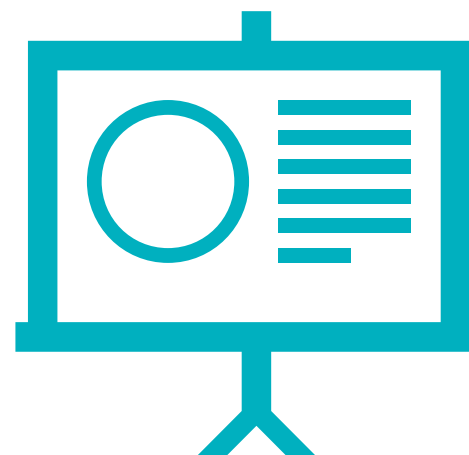
**INFEKTIONS-
MEDICIN**
16. november 16.30-21

**AKUT PÆDIATRI
(NYHED)**
19. november 10-16

EKG BASIS
21. og 28. november 17-21

**KLINISKE
FÆRDIGHEDER**
27. november 13-17

ORTOPÆDKIRURGI
29. og 30. oktober 10-16



TILMELD DIG PÅ
MIT.FADL.DK

Skriv til kursus@aarhus.fadl.dk, hvis du har spørgsmål eller problemer med tilmeldingen.

ACUTA'S ÅRSBERETNING

Acuta – de medicinstuderendes blad i Århus kører nu på 48. årgang og er fortsat et af de kommunikationsmidler, som foreningerne benytter til at få udbredt meddelelser til de studerende, og hvor der annonceres om forskningsår samt jobs på hospitalerne. Derudover beskæftiger skribenterne sig med tunge emner og, i højere grad, let underholdning til forelæsningspausen. Vi udkommer stadig hver 2. fredag, forudgået af et redaktionsmøde tirsdagen inden.

Det er nu tre år siden, vi på FADL generalforsamling præsenterede Acutas app, idet det sammen med FADL var blevet besluttet, at vi bedre kunne nå de medstuderende i klinik, hvis vi bevægede os med ind i det digitale samfund. Hvor vi førhen kunne læne os tilbage, sikre på at de studerende ville læse bladet, når det lå klar i medicinerhuset og til forelæsninger, må vi nu være mere opsøgende og stå klar til foreningsbasarer – og det er nok meget sundt for os.

Vi opdagede for et års tid siden glæden ved sammen at skrive en lægeroman, og den tradition fortsætter vi med.

Aktuelt er en større del (3 stk.) af de nuværende skribenter på 12. semester og har dermed en begrænset holdbarhed. Dette stiller os over for en udfordring, da vi jo løbende har brug for nye kollegaer. Heldigvis har vi haft en vis tilgang af nye skribenter, hvilket vi er glade for. Alligevel vil vi dog stadig opfordre alle interesserede til at møde op til vore møder hver 2. tirsdag.

Venlig hilsen

Mikkel Meng-Mortensen og Sara Gramstrup

Ansvarshavende redaktører

HOVED- FORENINGENS ÅRSBERETNING

Foreningsåret 2015/2016 har budt på mange spændende udfordringer og opgaver både eksternt og på de indre linjer.

Fremdriftsreformen

Udadtil har FADL haft en vigtig opgave i forbindelse med lovændringen af Fremdriftsreformen, hvor det samlede mål med reduktion af studietiden er fastholdt, men ansvaret er lagt ud til de enkelte universiteter.

Det har betydet store ændringer i regler om forskningsår og orlov samt ændringer i studieordninger på tværs af landet. Det er vigtigt, at vi sætter fokus på, det fortsat er FADLs holdning, at man som lægestuderende skal have de samme muligheder, hvad enten man bliver uddannet i Odense, Aalborg, Aarhus eller København.

For det fremtidige arbejde er en god dialog med universiteterne om fremtidens lægeuddannelse, herunder muligheder for fleksibilitet er helt central.

FADLs arbejde med Fremdriftsreformen er langt fra færdigt.

DLVV og vagtmarkedet i Vestdanmark

Der har længe været problemer med vagtmarkedet i Vestdanmark, og FADL har også i det forgangne år arbejdet hårdt på at løse disse udfordringer. FADL fik i slutningen af 2015 tilsendt en opsigelse af driftsaftalen mellem Region Nord, Region Midt og Region Syd og Danske Lægestuderendes Vagtbureau Vest.

Opsigelsen kom fra regionerne med en begrundelse om samarbejdsproblemer FADL og regionerne imellem, særligt i DLVVs bestyrelse. Denne

vurdering har FADL ikke været enig i, og FADL har også søgt sagligheden i denne beslutning uddybet.

Uagtet baggrunden står det nu fast, at DLVV lukker med udgangen af 2016, og at Regionerne hjemtager formidlingen af de lægestuderendes arbejdskraft til de enkelte hospitaler.

FADLs fokus i denne sammenhæng har været og bliver også fremadrettet både at sikre, at der stadig gøres brug af lægestuderende i sygehusvæsenet på tværs af hele landet samt at sikre, at både vagtformidling samt uddannelse af nye sygeplejevikarer og ventilatører overgår til regionerne på den bedst tænkelige måde. FADL lægger i denne sammenhæng særlig vægt på, at der fra politisk side er givet stor tilslutning til at forsætte og udvide brugen af lægestuderende på hospitalerne.

Derudover arbejder FADL i øjeblikket på at sikre en god formidling af de lægestuderendes arbejdskraft til kommunalt regi samt almen- og speciallægepraksis.

Overenskomster

Selvom overenskomsterne for lægevikarer og SPV/VT blev forhandlet færdig i 2015 fik FADL først underskrevet vores overenskomst med moderniseringsstyrelsen for studenterundervisere og -ansatte i 2016. Det har været et langt og slidsomt arbejde, og det betragtes af FADL som en stor sejr, at vi endelig har fået underskrevet overenskomsten. Den indeholder stadig den omstridte bemærkning, der gør, at FADL skal have tilsendt ansættelseskontrakter – et redskab, der gør, at vi som forening kan sikre dine rettigheder som lægestuderende.

Den færdigforhandlede SPV/VT-overenskomst gav problemer i 2015/2016. Transportgodtgørelse der efter lange forhandlinger i 2015 blev indført i overenskomsten, gav konkrete formuleringer anledning til problemer for studerende, der boede i en by, men arbejdede i andre regioner end dem, ”der hørte til” den by.

Det betød fx, at man som studerende fra Odense, der til daglig boede i København, skulle have transportbetaling fra Odense til et hospital i Region H eller Region S. Det var aldrig intentionen med formuleringen

i overenskomsten, og problemet blev klaret gennem forhandlinger med Regionernes Lønnings- og Takstnævn.

FADL Forsikring

Foreningsåret 15/16 blev starten på vores nyforhandlede forsikringsaftale med Codan. Målet med den nye forsikring var at sikre et mere ensartet og overskueligt produkt, der samtidig også skulle blive billigere for den enkelte. Vi mener, at målet med den nye forsikringsordning er nået, og at FADL kan præsentere den bedste studieforsikring i Danmark. Vi er glade for, at så mange medlemmer har taget godt imod det nye produkt ved at skifte til den nye ordning, samt at så stor en del af FADLs medlemmer benytter ordningen.

Medlemsudvikling

FADL har i det seneste foreningsår haft stort fokus på medlemsudviklingen. Nedgangen i antallet af medlemmer fra 2013 er nu vendt, og vi har set en begyndende positiv vækst i alle kredse. I FADL er vi naturligvis glade for denne udvikling og føler, at vi siden 2013 også har fået et mere tilfreds og velfunderet medlemsgrundlag.

Uden medlemmer har FADL ikke den fornødne styrke til at slå igennem hverken i politisk eller overenskomstmæssig sammenhæng, hvorfor vi også fremadrettet ønsker at have fokus på medlemshvervning og fastholdelse. Sidstnævnte ønsker vi at gøre ved at udvikle tilbud til det enkelte medlem på det enkelte semester.

FADLs økonomi

Økonomisk har FADL i dette år satset og investeret i nye tilbud og flere politiske og faglige aktiviteter for medlemmerne bl.a. gennem nye ansættelser af dygtige medarbejdere. Det har kostet på egenkapitalen – helt bevidst og planlagt – men det vil ganske sikkert vise sig som en god og rigtig investering i de kommende år.

Samdriftsaftaler

Der er i FADL en stolt tradition at have fokus på den enkelte kredsforening og det lokale arbejde. Dog har vi måtte indse, at det ikke altid har været en fordel at have kredsens administration delt op. Dette har til tider resulteret i, at medarbejdere har modarbejdet hinanden, ikke har fået den rette kollegiale støtte af kollegaer og til syvende og sidst, at vi som medlemmer og politikere ikke har fået det optimale ud af de dygtige folk, vi har ansat i foreningen.

Derfor har alle kredsforeninger i det forgangne år indgået samdriftsaftaler med hovedforeningen, hvilket betyder at alt administrativt personale i FADL i hele landet nu er ansat i hovedforeningen. Formålet med dette er at skabe et mere dynamisk sekretariat, der i endnu højere grad er i stand til at bistå FADLs medlemmer og politikere.

Mvh

Thomas Ehlers

Afgående formand Hovedforeningen

Københavns Kredsforening

ÅRSBERETNING FOR OVERENSKOMST- UDVALGET (OU)

Baggrund

Foreningsåret for OU 15/16 var præget af, at OK15' sluttede midt i sommerferien, fremfor før april. Dette medførte, at man i nogle måneder fortsatte på den gamle overenskomst, selvom denne var udløbet pr. 1.4.2016. Da FADL og RLTN endelig nåede til enighed om en ny overenskomst, havde FADL fået et nyt stk 2 ind §21 - befordringsgodtgørelse, som allerede trådte i kraft fra 1.4.2016. Dette medførte at der skulle ske en efterreguleringen i forhold til §21 stk 2 i den mellemliggende periode.

Møder med Regionerne i Vest og Øst

Efter sommerferien opstartede FADL forhandlinger med regionerne med hensyn til efterregulering af §21 stk 2. Regionerne havde delt sig op i en delegation fra Øst (region Hovedstaden og - Sjælland) og en delegation fra Vest (Region Midt, -Nord og -Syd). Til forhandlingerne var Torben Conrad og Klaus Pedersen fast, mens FADL stillede med Thomas Ehlers, FADLs formand, og Ossian Gundel, KVBs formand, som delegation i Øst og Kristian Poulsen, OUs formand, og Simone Sander, DLVVs medlem, som delegation i Vest. Forhandlingerne var gode og regionerne var imødekommende og lod FADL udregne hvilke sygehus der lå under §21 stk. 2, samt finde frem til den gennemsnitlige rejsetid. Der var dog 2 knaster i forhandlingerne:

1) Krav fra Regionernes HR-afdelingen: Regionernes HR-afdeling stillede som krav, at vagttagererne skulle kunne dokumentere, at de havde haft en rejseudgift og foretaget en rejse, for at regionerne ville dække billet og løn under transport. Det endte med, at regionerne tilbød at vagttagererne, såfremt de ikke havde gemt billetten, skulle skrive under på en tro-og love erklæring - som ville være ligeværdig med billetten. Dette gik FADL med til.

2) Finde frem til de der skulle efterreguleres: Der blev lagt op til, at det var Regionerne og derved vagtbureauerne som skulle finde de vagttagere som havde ret til efterregulering. Derudover sendte vagtbureauerne og FADL mails ud til vagttagere og medlemmerne om at være opmærksom såfremt de havde ret til efterregulering. Men vagttagerene skulle selv sende det nødvendige informationer til vagtbureauerne og finde eventuelle fejl.

Ny fordeling af efteruddannelsesmidler

Der var i starten på efteråret lagt op til fra OUs side, at man havde en mere solidarisk fordeling af efteruddannelsesmidlerne blandt kredsforeningerne. OU havde lagt op til en 20-20-20 fordeling af midlerne, således at kunde resterende 40% blev fordelt ud fra timeantallet hos de forskellige kredse. HB accepterede forslaget om denne fordeling for en et-årig periode. Desuden blev der fra OUs side lagt op til, at såfremt en kreds havde fået accepteret en kursusbeskrivelse, skulle denne ikke på ny godkendes af OU, kun såfremt der forekom ændringer i kursusbeskrivelsen. Desuden opfordrede OU til, at kredsens kursusanvarlige på kryds af kredsene snakkede sammen og delte ud af tidligere godkendte kursusbeskrivelser - det er en af opgaverne for OU i 16/17 foreningsåret.

Forberedelse fremmod OK18

32 Allerede i dette foreningsår blev der kort taget fat i forberedelser frem imod OK18, allerede til næste generalforsamling ved de forskellige kredse skal der foretages kravsindsamling. Dette således at OU (og de andre overenskomstbærende udvalg) kan forberede sig på kravene i 16/17 og gå til forhandlingene i 17/18. Hvidbog Der blev besluttet fra HBs side, at OU skulle lave en hvidbog internt til OU. Denne blev skrevet af 3 rutinerede OU-medlemmer: Kristian Poulsen, Emil Toft og Andrea Maier. Derefter revideret af Torben Conrad og Klaus Pedersen. Hvidbogen skal til næste foreningsår sendes ud til nye FADL politikere, som skal vise om Hvidbogen kan bruges.

Kristian Nikolai Poulsen
Forhenværende formand OU
FADL ÅKF

ÅRSBERETNING FOR ARBEJDSMARKEDS- POLITISK UDVALG (APU)

Foreningsåret 2015-2016 blev for APU et travlt et af slagsen. Flere projekter end nogensinde lå på bordet, klar til at blive gennemtænkt og formaliseret. Arbejdet omkring brugen af medicinstuderende hos virksomheden "Kunsten At Redde Liv" (KRL) blev hurtigt afsluttet i APUregi, da arbejdsopgaverne nu primært lå hos Århus Kredsforening og KRL. Projektet var fra starten meget konkret, og er det første egentlige resultat af APUs arbejde. APU følger løbende projektet fra sidelinjen, klar til at lære mere af det.

Et af det forgangne års seneste ideer omkring brugen af tosprogede medicinstuderende til tolkeopgaver i det offentlige sygehusvæsen blev første projekt på dagsordenen.

En forespørgsel på udvalgte afdelinger vedrørende brugen af tolke skulle afdække behovet og potentialet for dette projekt. Responsen på disse mail, lagde grunden for, hvordan vi skulle håndtere vores muligheder. Vi valgte at tage til kontakt til et af de store eksisterende private tolkebureauer, der bl.a. havde vundet udbudsrunder i Region Hovedstaden. I FADL mener vi, at det indgående kendskab til sygehusvæsenet, sygdomsforløb medicinske fagtermer des mere, er en fordel i en tolkesituation, hvor fokus må være på at der sikres den bedst mulige kommunikation mellem behandler og patient. Kendskab, som medicinstuderende blandt andet opnår gennem arbejdet som FADLvagt.

Hos tolkebureauet var man interesseret i et samarbejde, og der var gensidig enighed omkring potentialet hos de tosprogede medicinstuderende.

Mulighederne omkring uddannelse af tolkene blev drøftet, og virker ikke som noget der kan sætte en stopper for at dette skulle kunne blive til noget. Dette bekræftede os i, at der ligger et potentielt arbejdsmarked for en del af vores medlemmer her. Det står dog stadig lidt uklart hvor mange medicinstuderende, der vil kunne varetage denne specialiserede opgave, og status på projektet er, at der fra FADLs side stadig pågår et arbejde i at finde ud af hvor stort potentialet er blandt vores medlemmer. En af opgaver vi, i APU, ser frem til at løse i det kommende foreningsår.

Tolkeopgaver, er ikke det eneste område, som APU har haft øjnene rettet mod. En anden mulighed, der blev forfulgt, var brugen af medicinstuderende i privat regi. Herunder både som praksisassistent i almen praksis, samt i en anden rolle på privathospitalerne.

På privathospitalerne havde vi forestillet os, at man ville kunne se mulighederne i SPV-vagter, både i form af løsvagter, men også i form af hold. Dette appellere fint til privathospitalerne, da disse kun varetager elektive patientforløb, og på den måde har et fint overblik over hvor meget arbejdskraft der skal bruges. En arbejdsmængde der tit varierer meget, og derfor fordrer fleksibilitet. En fleksibilitet som medicinstuderende gennem de sidste 61 år i arbejdet som sygeplejevikarer og ventilatører har bevist at de besidder.

Møder med bl.a. HR-Chef for den private sygehusgruppe Aleris-Hamlet blev sat op, for at diskutere muligheden. Der blev udvist interesse og sympati for projektet, men ingen umiddelbar invitation til et egentligt samarbejde, dog blev dette heller ikke udelukket. Opgaven til FADL blev at nedfælde vores kompetencer, lønkrav og arbejdsvilkår, så muligheden kunne luftes for ledelsen. Det er status pt. og det kommende foreningsår indbyder altså til yderligere drøftelser på dette område. Et tredje stort projekt APU arbejder med er Praksisassistenten.

Det er projektet der i sin tid stiftede APU, og noget vi har arbejdet på lige siden. Udmeldingerne fra Praktiserende Lægers Organisation (PLO) har været, at man ikke ønsker at indgå yderligere overenskomster. Det var egentlig målet med APU's arbejde, men vi må nu sigte mod noget mindre. Vi har haft en dialog med Studerendes Almen Medicinske Sammen-

slutning (SAMS), for at afstemme mål, strategier med videre. Vi ser frem til, forhåbentlig inden længe, at mødes med ledende skikkelser i PLO, for at diskutere mulighederne.

Alle projekter i årets løb har først og fremmest været med øje for, at skabe jobmulighed vest for Storebælt på grund af udmeldingen omkring, at DLVV ved udgangen af 2016 overlader formidlingen af FADL-vagter til regionerne. Dette har bl.a. medført at Århus' repræsentanter i APU samt ÅKFrepræsentanter er i gang med videregående overvejelser og konstruktiv opfølgning på, hvordan vi bedst muligt for sikret jobmuligheder i Vestdanmark fremadrettet.

Slutteligt skal det nævnes at FADLs Hovedforeningsformand og APU-medlem Thomas Ehlers har deltaget Akademikernes og Lægemedelindustriforeningens konference om læger til medicinalindustrien. Der har været positiv respons på hans deltagelse og synspunkter, og har måske åbnet en dør på klem, for på ny at skabe en dialog omkring muligheden for at kunne engagere medicinstuderende i lægemiddelindustrien. En dør som vi, i APU, arbejder for at kunne sparke ind i det kommende år.

Et spændende foreningsår nærmer sig sin afslutning, det gør APU's arbejdsmorale ikke. Med håbet om et lige så interessant 2016-2017.

Kristian Jeppesen
Formand Arbejdsmarkedspolitisk Udvalg
Københavns Kredsforeing

ÅRSBERETNING FOR UDDANNELSE- SPOLITISK UDVALG (UPU)

Spareår og fremskridt

Af sparehensyn har vi i år afholdt møderne på en lidt anden måde. Vi lagde fire normale møder sammen til to heldagsmøder. På den måde kunne vi spare nogle transportudgifter, men samtidig have masser af arbejdstid sammen. Det har dog gjort, at frekvensen af møder, har været noget lav, hvilket gør det svært at opretholde momentum i arbejdsopgaverne. Derudover har vi også i år brugt Skype mere, og har haft medlemmer af udvalget, der ikke kunne møde op, med på skærmen. Det er et godt alternativ, når det ikke er muligt at møde op personligt, men det er nu engang ikke det samme. Ikke desto mindre har vi i UPU i år gjort nogle gode fremskridt.

Studieundersøgelsen

Efter sidste års succes med studieundersøgelsen og den dertilhørende rapport, besluttede vi os for, at forsøge at gentage succesen. Vi ville have en undersøgelse, der lignede den forrige så meget som muligt af hensyn til sammenlignelighed. Derfor var det også planen, at udsendelsen af spørgeskemaet skulle ske i starten af maj som sidst. Da vi meget gerne vil have undersøgelsen ud til så mange medicinstuderende, som muligt, afhænger udsendelsen af universiteternes vilje og evner til dette. I år stod Aarhus, Aalborg og Odense klar til udsendelse, mens Københavns universitet ikke var klar. Vi er endnu ikke klar over, hvad grunden til dette var. Der er nu taget den beslutning, at vi forsøger at få undersøgelsen ud i efterårssemesteret. Vi glæder os til at se de længe ventede resultater.

Den lille lilla for studenterforskere

UPU færdiggjorde i år arbejdet med "Den lille lilla for studenterforskere". En hæfte der guider studerende, der står overfor at skulle forske. Vi er stolte over resultatet, der har krævet mange arbejdstimer, og det er meningen, at de studerende skal kunne hente Den lille lilla i deres kreds eller downloade den som PDF via fadl.dk.

Statens uddannelsesstøtte (SU)

Flere meningsdannere, en tænketank og store dele af det borgerlige politiske Danmark har luftet muligheden for at beskære, omlægge eller afskaffe statens uddannelsesstøtte i den nuværende form. Et af de forslag der har været mest opsigtsvækkende, er forslaget om afskaffelsen af SU på kandidatuddannelser. Det er et forslag vi i FADL ikke kan leve med. Derfor tog UPU kontakt til de andre ungdomsorganisationer under AC. Sammen stablede man en kampagne på benene med et volumen på godt og vel 40.000 kr. Kampagnen skal sætte rammen om SU-debatten og understrege hvilken succeshistorie der ligger i uddannelsesstøtten. Også her blev der afholdt enkelte møder og flere samtaler med politikere. Der er endnu ikke præsenteret konkrete beslutningsforslag fra regeringen, og vi arbejder selvfølgelig videre med emnet.

Bevillingssystem for videregående uddannelser

Med tiltrædelsen af ny forsknings- og uddannelsesminister Ulla Tørnæs (V) blev der lagt op til at reformere det nuværende bevillingssystem til videregående uddannelser – kendt som taxametersystemet. Fra UPU blev der sendt et hørings svar til uddannelses- og forskningsministeriet. Efterfølgende deltog vi i et møde i en arbejdsgruppe i ministeriet, der skal 30 give inputs til det videre arbejde med et nyt bevillingssystem. Regeringen har lagt op til et system der honorerer relevans, regionalitet og kvalitet. I vores arbejde har vi gjort klart, at der skal være andre indikatorer end gennemførelsestiden der giver penge i kassen hos universiteterne. Der er endnu ikke præsenteret et forslag fra regeringen om et nyt bevillingssystem. UPU har snakket med enkelte uddannelsesordførere om det nye bevillingssystem.

Mental sundhed blandt studerende

I København er der med UPUs hjælp startet en gruppe ved navn Puste-

rummet. Pusterummet er drevet af studerende, som arbejder frivilligt. De vil uddanne mentorer der kan sparre med yngre studerende. Vi arbejder fortsat med emnet og vil prøve at udbrede den til resten af landet.

Eksterne udvalg

Igen i år har FADL været repræsenteret i adskillige eksterne udvalg gennem Uddannelsespolitisk udvalg. Her har vi bygget broer og delt de studerendes holdninger med relevante parter. At vi sidder med i disse eksterne udvalg er en rigtig god tidsinvestering. Det giver os medindflydelse, og vi har lettere ved, at få vores problemstillinger hørt. Derudover er det også en stor grund til, at Lægeforeningen og Yngre Læger i større og større grad inddrager os, når der kommer nye sundheds- eller uddannelsesemner på dagsordenen. Som vi ser det, er det vigtigt for vores forening at bibeholde og udvikle dette forhold. Vi har i år haft én plads i Udvalget for Uddannelse og Forskning (UUF) i Lægeforeningen – herunder også Arbejdsgruppen vedr. prægraduate kliniske ophold (AV-PKO) og Arbejdsgruppen vedr. lægedækning i fremtidens Danmark. To medlemmer har siddet med i Uddannelsesudvalget i Yngre Læger. To medlemmer (ét fra Uddannelsespolitisk udvalg og ét fra Lægevikargruppen) har siddet med i Gruppen af Yngste Læger (GYL) i Yngre Læger. Ét medlem har siddet med i Advisory Board på lægeskolen i Aalborg. En ny medlemsplads er tilfaldet et medlem fra Uddannelsespolitisk udvalg i De Studerendes Akkrediteringsråd under Danmarks Akkrediteringsinstitution, så vi nu har to pladser her. Ét medlem har været inde omkring arbejdet i bestyrelsen for Dansk Selskab for Medicinsk Uddannelse (DSMU), og slutteligt har vi haft en observatørplads i Yngre Lægers Arbejds miljøudvalg. Tak for et godt og begivenhedsrigt foreningsår; vi ser frem til at kæmpe jeres kampe i endnu ét!

Med venlig hilsen

Mads Marstrand Helsted

Formand for Uddannelsespolitisk udvalg

Københavns Kredsforening

ÅRSBERETNING FOR UNIVERSITETS- SANSATTES UDVALG (UAU)

Endnu et år er gået og for Universitetsansattes Udvalg har det været et begivenhedsrigt år.

Overenskomsten 2015 er nu underskrevet

Vi gik ind i et nyt foreningsår med en overenskomst, der endnu ikke var blevet underskrevet efter forhandlingerne i foråret 2015. FADL og Studenteransattes Landsforbund (SUL) afventede med at underskrive, da Moderniseringsstyrelsen stod fast på at fjerne en cirkulærebemærkning uden forhandling. Dette mente FADL/SUL ikke at Moderniseringsstyrelsen havde ret til, da cirkulærebemærkningen vedr. tilsendelse af ansættelseskontrakter til fagforeningerne, var forhandlet tidligere. Det resulterede i en del møder, hvor vi ikke kunne nå til enighed, hvorfor sagen til slut endte i Arbejdsretten. Lige før indledende retsmøde vælger parterne at indgå forlig og cirkulærebemærkningen forbliver i overenskomsten, hvilket FADL og SUL anser som en stor sejr for vores overenskomst. Derfor kan jeg med glæde berette at FADL første gang siden 2011 FADL nu har underskrevet overenskomsten på universitetsområdet.

Sager i kredsene

Sagen om forberedelse for førstehjælpsundervisere på Københavns Universitet er fortsat i gang. I sidste års beretning var vi lige på tærsklen til at rette henvendelse til Moderniseringsstyrelsen, da vi ikke kunne nå til enighed med Københavns Universitet. Med oprejst panden gik turen gik turen til Moderniseringsstyrelsen, denne gang i selskab med SUL. I Moderniseringsstyrelsen tabte vi i et kort øjeblik mælet, da deres holdning var at de studerende slet ikke er dækket af overenskomsten med begrun-

delsen at førstehjælp ikke skulle være forskningsbaseret og undervisningen derfor ikke er på lektorniveau. Vi kan ikke være andet end uenige, hvorfor kampen fortsætter og nu også med inddragelse af Akademikerne. På Steno Museet i Århus blev ansatte overflyttet mellem overenskomster uden varsel, hvilket ramte både FADL og SULs medlemmer. SUL afholdte en række møder og førte sagen. SUL formåede at forsinke overflytningen i syv måneder, men vandt desværre ikke sagen efterfølgende.

Lokalt samarbejde

Et indsatsområde som de sidste to år har været højt prioriteret, har været at forbedre det lokale samarbejde med universiteterne og de ansatte. Der er afholdt møder med de ansatte i Århus og København. I dette foreningsår har vi fået hul igennem til universitetet i Århus – takket være en stor lokal indsats fra Århus-repræsentanten, hvilket resulterede i et meget givende møde med kursusleder Peter Holm. Det er fortsat vigtigt at vi prioriterer dette lokale samarbejde, der kan sikre lettere arbejdsgange i eventuelle sager.

Med venlig hilsen

Marie Skougaard Nielsen
Formand for Universitetsansattes Udvalg
Københavns Kredsforening

ÅRSBERETNING FOR LÆGEVIKAR- GRUPPEN (LVG)

Det seneste foreningsår har ikke været et overenskomstår for FADL, men dette har bestemt ikke betydet at de overenskomstbærende udvalg har ligget på den lade side. Da vi afsluttede overenskomstforhandlingerne i 2015, var det med en aftale mellem LVG og Regionernes Lønningsog Takstnævn (RLTN) om at nedsætte en arbejdsgruppe til et periodeprojekt, der skulle lave en rapport til forberedelse for at overenskomstdække de simulationsansatte – et emne der havde været det største diskussionspunkt under OK15 for LVG. Tidsplanen for periodeprojektet er skredet en smule, men udarbejdelsen af rapporten er så godt som afsluttet efter et produktivt møde i august 2016. Vi regner derfor med at starte de egentlige forhandlinger i starten af efteråret 2016. Med i arbejdsgruppen har vi haft engagerede og skarpe simulationsansatte, som vil fortsætte som en del af FADL's hold under forhandlingerne. Dette er klart en af de store styrker vi har som fagforening – vi har ikke en tung række af specialuddannede jurister, men derimod eksperter på området; de ansatte selv! Vi glæder os meget til at fortsætte samarbejdet og forventer en god overenskomst på området.

I det forgangne foreningsår har LVG arrangeret prævikariatskurser for kommende lægevikarer. Kurset har i sær fokus på den praktiske del af det at tage et lægevikariat, bl.a. økonomi, jura, ansvar, den klassiske forvagt m.m. Kurserne i Århus og Odense er løbet af stablen med stor succes og positive tilbagemeldinger. Kurset i København forventes at blive afholdt i september 2016. Vi har fortsat et rigtig godt samarbejde med Yngre Læger, hos hvem vi har to observatørposter. De har efter OK15 haft nye tiltag der skulle implementeres, bl.a. en ny 12-timers-vagt, som har påvirket arbejdsgange for lægevikarer landet over. I denne sammenhæng har det været en stor hjælp at have et godt samarbejde på plads, så vi i LVG har kunne følge med i første række, når der er sket nye ting, der har haft mu-

lig betydning for FADL's medlemmer. I efteråret forventer vi at afholde et seminar for de overenskomstbærende udvalg, for at uddanne politikkerne (repræsentanterne i udvalgene). Med den udskiftning der naturligvis sker i repræsentantskaberne rundt omkring i landet er det vigtigt at uddanne udvalgsmedlemmerne, så vi fortsat kan være lige dygtige når vi forhandler overenskomster for medlemmerne. Jeg kan mærke og se et stort engagement fra udvalgsmedlemmerne i LVG, selvom Danmark til tider kan være lidt for stor og vi må ty til Skype-møder. Der bliver løftet i flok og det er skønt at sidde i et udvalg, hvor arbejdsopgaverne kan fordeles og folk tager ansvar.

I årets løb har vi arbejdet på at opdatere det LVG-relaterede materiale. Både en ny og opdateret udgave af 'Den lille røde', som er hjælpefolder til lægevikarer, og 'Værd at vide', der er en informationsfolder til hospitalsafdelingerne om dét at ansætte lægevikarer, forventes færdig i starten af efteråret 2016. Inden for den nærmeste fremtid skal vi også i gang med kravindsamlingerne til OK18. Man kan nærmest ikke komme i gang for tidligt. Vi håber at få mange inputs fra vores medlemmer, så vi kan få det bedste udgangspunkt til at opnå de bedste forhold for vores medlemmer ved OK18.

Katrine Feldballe Bernholm
Formand for Lægevikargruppen

ÅRSBERETNING NATIONALT MEDLEMSFOR- DELSUDVALG (MFU)

Ny forsikring

Starten af foreningsåret gik med introduktionen af den nye forsikring som trådte i kraft den 1. januar 2016. Med massiv tilstedeværelse på alle universiteterne lykkedes det at få overført XX procent af forsikringstagerne inden d. 1. januar. Lige nu har vi XX procent af alle forsikringstagere på den nye forsikring, og forsikrer samlet set XXXX medlemmer nationalt. Dette er noget vi i MFU er ekstremt stolte af, da forsikringen er en stærk medlemsfastholdelse – og samtidig giver det også vores medlemmer et stabilt bagland, så de kan fokusere på studiet og andre aktiviteter.

Nationalt holdepunkt

I MFU i år, har vi også afholdt en national-MFU dag i februar, hvor vi inviterede alle repræsentanter i FADL til København, til en dag der stod i forsikringens navn, samt muligheden for at møde hinanden på tværs af kredsene i mindre formelle omstændigheder, sammenlignet med landsrepræsentantsskabsmødet. Dagen startede i Codan huset på Vesterport, hvor vi lærte en masse om den nye forsikring, samt en masse råd til hvordan vi solgte vores forsikring bedst muligt. Efterfølgende tog vi til FADL huset, hvor der blev lavet forum theater – en interaktiv læringsmetode – og en snak om hvilke tiltag der har været gode eller mindre gode i de forskellige kredse.

Maj kampagnen

I maj lancerede FADL Maj-kampagnen som en del af +500. Målet var naturligvis at skaffe flere medlemmer, og blev slået op på muligheden for månedsbetaling, forsikringen og et lokalt tilbud. MFU bidrog med viden om forsikringen til vores medrepræsentanter – især det vi havde lært efter dagen på Codan.

Akademikernes A-kasse

I starten af året blev der også opstartet et samarbejde med Akademikernes A-kasse, som dels har udmundet i fælles dage på universiteterne, samt et meget populært arrangement i København i samarbejde med Yngre Læge. Arrangementet faciliterede en diskussion om kompetenceafklaring, og hvad slutkandidaterne ønsker efter deres uddannelse, og Yngre Læger spillede ind med de syv lægeroller og en mere konkret sparing angående de kompetencer specialerne efterspørger.

MFU i fremtiden

I Maj måned havde MFU også en samtale om det arbejde MFU lægger. Generelt er der en forståelse for at det er national MFUs ansvar at opretholde de store rabataftaler som forsikring, bank, fitness og bøger. Men at der samtidig også lægges op til at de respektive lokale MFU sørger for de fleste andre aftaler, da der er en forventning om at de bedst rabataftaler, oftest kan komme på plads i de små lokale butikker, i nærheden af universiteternes campus. MFU søger derfor i stedet at vi – udover at opretholde 'de fire store' – at blive en facilitator for interne arrangementer på tværs af kredsene, samt hjælpe andre udvalg med promovering.

Fremtidig forsikringsforhandling

34 For at tage af lære af sidste gangs forsikringsforhandling, starter MFU efter sommerferien stille og roligt op på de kommende forsikringsforhandlinger. Den nuværende forsikring udløber den 31. december 2017.

Tobias Berg
Formand Medlemsfordelsudvalget
Københavns Kredsforening

Budget FADL Aarhus Kredsforening		
	2015/2016	2016/2017
Poster		
Kontingentindtægter	- 1 068 486 Dkr	- 512 720 Dkr
Personaleomkostninger	665 045 Dkr	85 000 Dkr
Husleje	100 000 Dkr	100 000 Dkr
Administrationsomkostninger *	60 600 Dkr	- 3 000 Dkr
Repræsentantskabet	50 000 Dkr	50 000 Dkr
Parlamentarikerkompensation	35 000 Dkr	35 000 Dkr
Generalforsamling	90 000 Dkr	85 000 Dkr
Gårdfest	25 000 Dkr	25 000 Dkr
Aalborg	30 000 Dkr	35 000 Dkr
Acuta	42 500 Dkr	62 500 Dkr
Paragraf 7 tilskud	30 000 Dkr	30 000 Dkr
Kurser	175 000 Dkr	175 000 Dkr
Div. Faglige aktiviteter	10 000 Dkr	10 000 Dkr
Rus-introduktion	15 000 Dkr	15 000 Dkr
Guldæg**	- Dkr	- Dkr
Renter/gebyrer	3 000 Dkr	1 000 Dkr
Afskrivninger	175 000 Dkr	175 000 Dkr
Udlejning		
Udgifter udlejning	866 332 Dkr	695 060 Dkr
Indtægter udlejning	- 1 149 317 Dkr	- 1 014 995 Dkr
Øvrige indtægter		
Refundering fra universitetet til Acuta	- 50 000 Dkr	- 50 000 Dkr
Indtægter i alt	- 2 327 477 Dkr	- 1 577 715 Dkr
Udgifter i alt	2 372 477 Dkr	1 575 560 Dkr
RESULTAT	45 000 Dkr	- 2 155 Dkr
*Inkl. Revision, bogføringsassistance og administrationsafgift fra huset.		
**Budgetteret underskud, finansieres via udbetaling af værdien af vagtbureauen jf GF 2014		

VEDTÆGTS- ÆNDRINGSFORSLAG

Forslag 1: Indsendt af: Forretningsvalget, FADL Aarhus

Ny paragraf § 6 stk. 5

Kontingentet pristalsreguleres hvert år den 10. januar på grundlag af udviklingen i Danmarks Statistik opgjorte nettoprisindeks det forudgående år (fra januar til december kvartal).

§ 6 stk. 1

Medlemskontingentet betales halvårligt og reguleres årligt på generalforsamlingen efter indstilling fra repræsentantskabet. Repræsentantskabet fastsætter forfaldstid og rykkerprocedurer/rykkersanktioner. Der kan pålægges et administrationsgebyr ved manglende tilmelding til betalingservice.

Ændres til:

§ 6 stk. 1

Medlemskontingentet betales halvårligt og reguleres årligt jf § 6 stk 5, medmindre generalforsamlingen efter indstilling fra repræsentantskabet bestemmer andet. Repræsentantskabet fastsætter forfaldstid og rykkerprocedurer/rykkersanktioner. Der kan pålægges et administrationsgebyr ved manglende tilmelding til betalingservice.

Motivation:

Priser og lønninger ændrer sig fra år til år. For at FADL skal have det samme indtægtsgrundlag fra år til år og medlemmerne derved betaler relativt det samme fra år til år er det en smidig og fremtidssikret løsning at indføre pristalsregulering. Da medlemmernes indtægt typisk reguleres med pristallet, vil den nye bestemmelse sikre at de betaler relativt det samme. Mens priserne på lønninger, mad og andre udgifter stiger, så følger kontingentet i FADL ikke med. Denne bestemmelse vil være med til at sikre, at en evt. stigning eller fald i prisreguleringen også vil afspejle sig i kontingentet.

Den foreslåede bestemmelse er ikke til hinder for, at generalforsamlingen kan vælge at forhøje eller sænke størrelsen på kontingentet. Det nye kontingent vil så blot blive pristalsreguleret fremover.

Forslag 2: Indsendt af: Forretningsvalget, FADL Aarhus

§ 6 stk. 2

Lægestuderende, der ønsker at genindmelde sig i Aarhus Kredsforening, skal betale kontingent for den mellemliggende periode op til 2 semestre + indeværende semester.

§ 6 stk. 3

Repræsentantskabet kan i særlige tilfælde dispensere fra § 6 stk. 1-3.

Ændres til:

§ 6 stk. 2

Udmeldelse kan ske med virkning fra 31. august eller 31. januar. Genindmeldelse kan ske når som helst uden yderligere omkostninger end medlemskabet. Såfremt et genindmeldt medlem indenfor det første år af genindmeldelsesperioden ønsker at følge kurser, der udbydes af FADL, skal medlemmet pr. kursus betale et beløb, der svarer til halvdelen af et halvt års medlemskontingent.

§ 6 stk. 3

Såfremt der foreligger helt særlige omstændigheder kan bestyrelsen dispensere fra stk. 2.

Motivation:

FADL ønsker at inkludere så mange medicinstuderende som muligt. Den nuværende paragraf er til hindring for genindmeldelse af tidligere medlemmer, der har ønsket om at være medlem af FADL igen.

Forslag 3: Indsendt af: Forretningsvalget, FADL Aarhus

§ 14 stk. 1

Til vedtagelse af vedtægtsændringer kræves, at mindst 5 % af Aarhus Kredsforenings medlemmer er til stede, og at 2/3 af disse stemmer for forslagene. Ved ændringer i vedtægternes

§ 4 stk. 1 kræves tillige vedtagelse med 2/3 flertal på det første møde i det nyvalgte repræsentantskab. I det omfang, der ikke er mødt et tilstrækkeligt antal medlemmer, kan generalforsamlingen ved simpelt flertal overlade det til repræsentantskabet at lade afgørelsen foregå ved urafstemning.

§ 14 stk. 2

For at et vedtægtsændringsforslag kan vedtages ved en urafstemning, skal minimum 2/3 af de indkomne stemmer være for.

Ændres til:

§ 14 stk. 1

Til vedtagelse af vedtægtsændringer kræves, at mindst 5 % af Aarhus Kredsforenings medlemmer er til stede, og at 2/3 af disse stemmer for forslagene. I det omfang, der ikke er mødt et tilstrækkeligt antal medlemmer op, kan generalforsamlingen ved simpelt flertal beslutte at lade afgørelsen foregå ved urafstemning.

§ 14 stk. 2

For at et vedtægtsændringsforslag kan vedtages ved en urafstemning, skal minimum 2/3 af de indkomne stemmer være for.

Motivation:

Hvis det skulle opstå en situation, hvor mindre end 5% af Aarhus kredsforenings medlemmer møder op til generalforsamling, indstilles her til en mere enkel procedure mhp. vedtægtsændringer.

ØKONOMISK BERETNING FRA AARHUS KREDSFORENING

Det er en fornøjelse at sætte jer ind i FADL's økonomi for foreningsåret 2015/2016. Som altid præsenteres her på skrift FADL's eksterne koncernregnskab, der inkluderer FADL Århus kredsforening samt medicinerladers regnskab. På generalforsamlingen vil jeg også præsentere kredsforeningen interne regnskab, som giver jer et større indblik i kredsens økonomi.

Som udgangspunkt skal man se de to regnskaber således, at det eksterne koncernregnskab indeholder det interne regnskab fra Kredsen samt Medicinerladers regnskab. Posterne i det eksterne regnskab er således summen af udgifterne af en given post, både kredsens og tilsvarende post i Medicinerladen. Man kan derfor ikke finde kredsens interne regnskab i det eksterne koncernregnskab. Da det interne regnskab er et fortroligt dokument der indeholder en række følsomme oplysninger, bringes dette ikke i sin helhed her, men bliver præsenteret ved generalforsamlingen.

FADL's samlede eksterne koncernregnskab

Samlet set, kommer FADL Århus til at gå med et underskud i år. Dette underskud kommer til at være på ca. 360 000 kr, hvilket er langt over hvad der sidste år var budgetteret med. En af forklaringerne herpå er, at vi desværre har måttet konstatere en betydelig omsætningsreduktion i Medicinerladen som afspejles på bundlinjen med et underskud på 212.000 kr. (jævnfør Medicinerladers beretning). Herudover kan en del af underskuddet tilskrives at vi har haft en medarbejder der forladt foreningen og har i den forbindelse haft udgifter til dobbelte lønninger i en periode. Desuden skal man have in mente, at man af regnskabstekniske grunde afskriver et beløb hvert år, nemlig ca 230 000 totalt set. Vi afskriver blandt andet på huset samt tilbygninger, Acuta-appen og software. Afskrivninger er sådan set ikke noget der tages fra vores konti, uden er noget man gør fordi ting mister sin værdi. FADL-huset mister som sådan

ikke sin værdi, men der skal afskrivningerne ses som at vi "tilsidesætter" penge for fremtidige renoveringer.

Til 2014 års generalforsamling, blev det også besluttet at lave en satsning på at øge kursusudbuddet som følge af de tilbagemeldinger vi havde fået i 2014 års medlemsundersøgelse. Vi har i år overskredet budgettet med ca 60 000 der desværre skyldes en miskommunikation. En del af underskuddet kan derfor også tilskrives vores øgede udgifter til kurser. Dette er dog et overforbrug der er gået direkte til jer medlemmer!

Det eksterne regnskab kan ses bagerst i GF Acuta.

FADL Kredens interne regnskab

For overskueligheden skyld, vil jeg nedenfor gennemgå det mest relevante punkter i kredens interne regnskab.

Kontingentindbetaling

Vi har i år fået 2.417.996 kr. I kontingent, heraf har vi betalt 1.685.651 kr. til Hovedforeningen (HF). Dette er foreningens primære indtægt. Dette er noget mere end budgetteret med, da vi var meget konservative i vores fremskrivning af medlemstal. Dette er jo kun positivt. Den øgede udgift til HF skyldes at vi fra d. 1/2 2016 indgik en samdriftsaftale med dem, og betaler nu for at vi bruger deres ansatte i stedet for at have vores egne ansatte. Dette modsvarer derfor af en mindsning af vores personaleomkostninger.

Administrationsomkostninger

Vi har i år brugt færre penge på administrationsomkostninger end sidste år. Dette skyldes blandt andet at vi har haft mindre regnskabsassistanse samt har fået indgået nogle bedre aftaler gældende kopimaskiner, måtter m.m.

Personaleudgifter

Da vi har indgået samdriftsaftalen med HF, er udgifterne til løn mindsket. Dog er personaleudgifterne på denne baggrund ikke mindsket helt så meget som man kunne forvente. Dette skyldes at vi har i en periode været nødsaget til at have dobbelte lønudgifter grundet fratrædelse af tidligere personale.

Udgifter afholdt af repræsentantskabet

Repræsentantskabet har i år afholdt udgifter svarende til ca 50 000 kr, hvilket er ca. 500 kr. over budgettet. Dette er vi meget tilfredse med da dette skal ses i lyset af at vi ikke har haft adgang til et køkken i perioden. Fra september 2016 vil vi have adgang til køkken, og håber derfor at vi kan lave mad til de lange møder. Ifølge forretningsordningen, er det kun bispisning hvis mødet tager, eller forventes tage, over 3 timer. Sidste år budgetteredes det med 25 000 til gårdsfesten, hvilket er et meget stramt budget. Med en fantastisk indsats fra repræsentantskabet, lykkedes det at finde mange sponsorer, og vi lykkedes derfor afholde Gårdsfesten for 24 000 kr.

Kurser

Vi har overskredet budgettet på 175.000 kr. med ca. 60 000 kr. til denne post, der skyldes en miskommunikation mellem kasserer og kursusansvarlig. Til næste år har vi igen valgt at afsætte 175.000 kr. + det vi får fra efteruddannelsespuljen til kurser, hvilket ud fra kursuspladser og tilmeldinger virker som et passende niveau.

Parlamentarikerkompensation

Udgifterne til parlamentarikerkompensation er i år holdt på den budgetterede niveau. Det budgetteres med samme beløb til næste år, hvilket betyder at honoraret til foreningens formand på ½ SU bibeholdes.

Medlemskontingentet

Kredsforeningen betaler kontingent til hovedforeningen, der blandt giver adgang til strejkekasse, nationale udvalg og faglig støtte. Dette kontingent pristalsreguleret hvert år, hvilket betyder at de stiger med ca. 1-2% per år, på samme måde som at priserne i samfundet stiger. Da kontingentet er vores primære indtægtskilde, og fordi vi i fremtiden vil undgå en så stor stigning som vi så sidst år, vil vi i stedet gerne indføre pristalsregulering af medlemskontingentet. Hvis ikke pristalsreguleringsvedtægten vedtages, ønsker FADL Aarhus at hæve kontingentet med 5 kr, dvs at kontingentet fra 2017 kommer være 654 kr per semester.

Aalborg

Aalborg lokalforening har holdt sit budget på 30 000 kr. Det er budgetteret med 35 000 kr. til næste år. Denne øgning motiveret med at lokalenheden i Aalborg nu selve skal betale transport af deres medlemmer ned til Aarhus ved GF, og evt. andre arrangement.

Vagtbureauet

Likvidationen nåede ikke at blive helt færdig sidste foreningsår, hvilket har resulteret i at vi dette regnskabsår desværre står med et værditab på ca 30 000 kr.

Det samlede underskud i Århus kredsforening er 147 000 kr, hvilket er ca. 100 000 kr. større end budgetteret med. Dette er både repræsentantskabet og revisoren tilfredse med, man tanke på de udfordringen vi har haft. Man skal have in mente at ca. 200 000 i årets regnskab er afskrivninger, hvilket reelt set betyder at vi har flere penge på kontoen nu end når vi startede foreningsåret. Differencen mellem dette og det eksterne regnskab er underskuddet i Medicinerladen.

På trods af at vi i år er gået i minus, vil jeg gerne pointere at vores økonomi er fantastisk stærk. Vi har aktiver og passiver på mange millioner, derfor kan økonomien bære mange år med et underskud på denne niveau.

Heri GF Acuta kan I finde budgettet for næste år. Jeg vil også fremlægge budgettet på GF. Vi har i år valgt at være lidt mere konservative i budgetlægningen. Desuden vil jeg fremlægge de poster der som er til beslutning jf. FADL vedtægter, hvilket er fastsættelse af parlamentarikerkompensation samt paragraf 7 midler.

Jeg kan desværre ikke selv deltage i årets GF, men besvarer gerne yderligere spørgsmål omkring regnskabet og næste års budget på mail.

God fest!

Mvh

Julia Vonasek

Politisk kasserer FADL Aarhus

julia.vonasek@fadl.dk

ÅRSRAPPORT

FADL. ÅRHUS KREDSFORENING UNDER FORENINGEN AF DANSKE LÆGESTUDERENDE

Nørre Alle 32
8000 Aarhus C

Årsrapport
1. juli 2015 - 30. juni 2016

Årsrapporten er fremlagt og godkendt på
selskabets ordinære generalforsamling den

Dirigent

CVR-nr. 24254453

Virksomhedsoplysninger

Virksomheden	FADL. ÅRHUS KREDSFORENING UNDER FORENINGEN AF DANSKE LÆGESTUDERENDE Nørre Alle 32 8000 Aarhus C
	CVR-nr: 24254453 Regnskabsår: 01/07/2015 - 30/06/2016
Revisor	MARTINSEN AARHUS STATS-AUTORISERET REVISIONSAKTIESELSKAB Voldbjergvej 16, 2 tv 8240 Risskov DK Danmark
	CVR-nr: 16170445 P-enhed: 1001047602

Ledelsespåtegning

Repræsentantskabet har dags dato aflagt årsrapporten for 2015/16 for FADL Århus Kredsforening under Foreningen af Danske lægestuderende.

Årsrapporten er aflagt i overensstemmelse med årsregnskabsloven.

Vi anser den valgte regnskabspraksis for hensigtsmæssig, og efter vores opfattelse giver årsregnskabet et retvisende billede af selskabets aktiver, passiver og finansielle stilling pr. 30. juni 2016 samt resultatet af selskabets aktiviteter for regnskabsåret 1. juli 2015 - 30. juni 2016.

Årsrapporten indstilles til generalforsamlingens godkendelse.

Aarhus C, den 03/10/2016

Bestyrelse

Jacob Korsbæk Rasmussen	Camilla Gaarsdal
Simone Overby Sander	Christian Sørensen Bork
Trine Louise Dahl	Troels Seerup
Johanne Hollands Steffensen	Julia Helena Vonasek
Christine Kroer Nielsen	Janni Mølsted Sørensen
Kristian Nikolai Poulsen	Nicolai Kjærgaard
Sandra Nima Damsholt Langsted	Jacob Rudjord Therkildsen
Line Dam Heftdal	Maria Birgitte Søndermølle
Annemette Halvorsen	Katrina Kæstel Aarøe

Den uafhængige revisors påtegning på årsregnskabet

Til kapitaljerne i FADL. ÅRHUS KREDSFORENING UNDER FORENINGEN AF DANSKE LÆGESTUDERENDE

Påtegning på årsregnskabet

Vi har revideret årsregnskabet for FADL. ÅRHUS KREDSFORENING UNDER FORENINGEN AF DANSKE LÆGESTUDERENDE for regnskabsåret 1. juli 2015 - 30. juni 2016, der omfatter anvendt regnskabspraksis, resultatopgørelse, balance og noter. Årsregnskabet udarbejdes efter årsregnskabsloven.

Ledelsens ansvar for årsregnskabet

Ledelsen har ansvaret for udarbejdelsen af et årsregnskab, der giver et retvisende billede i overensstemmelse med årsregnskabsloven. Ledelsen har endvidere ansvaret for den interne kontrol, som ledelsen anser nødvendig for at udarbejde et årsregnskab uden væsentlig fejlinformation, uanset om denne skyldes besvigelser eller fejl.

Revisors ansvar

Vores ansvar er at udtrykke en konklusion om årsregnskabet på grundlag af vores revision. Vi har udført revisionen i overensstemmelse med internationale standarder om revision og yderligere krav ifølge dansk revisorlovgivning. Dette kræver, at vi overholder etiske krav samt planlægger og udfører revisionen for at opnå høj grad af sikkerhed for, om årsregnskabet er uden væsentlig fejlinformation.

En revision omfatter udførelse af revisionshandlinger for at opnå revisionsbevis for beløb og oplysninger i årsregnskabet. De valgte handlinger afhænger af revisors vurdering, herunder vurdering af risici for væsentlig fejlinformation i årsregnskabet, uanset om denne skyldes besvigelser eller fejl. Ved risikovurderingen overvejer revisor intern kontrol, der er relevant for virksomhedens udarbejdelse af et årsregnskab, der giver et retvisende billede. Formålet hermed er at udforme revisionshandlinger, der er passende efter omstændighederne, men ikke at udtrykke en konklusion om effektiviteten af virksomhedens interne kontrol. En revision omfatter endvidere vurdering af, om ledelsens valg af regnskabspraksis er passende, om ledelsens regnskabsmæssige skøn er rimelige samt den samlede præsentation af årsregnskabet.

Det er vores opfattelse, at det opnåede revisionsbevis er tilstrækkeligt og egnet som grundlag for vores konklusion.

Revisionen har ikke givet anledning til forbehold.

Konklusion

Det er vores opfattelse, at årsregnskabet giver et retvisende billede af selskabets aktiver, passiver og finansielle stilling pr. 30. juni 2016 samt af resultatet af selskabets aktiviteter for regnskabsåret 1. juli 2015 - 30. juni 2016 i overensstemmelse med årsregnskabsloven.

Risskov, 03/10/2016

Kaj Kromann Laschewski
statsautoriseret revisor
MARTINSEN AARHUS STATS-AUTORISERET REVISIONSAKTIESELSKAB
CVR: 16170445

Anvendt regnskabspraksis

Årsrapporten er aflagt i overensstemmelse med årsregnskabslovens bestemmelser for Regnskabsklasse B. Årsrapporten for FADL Århus Kredsförening under Foreningen af Danske lægestuderende er aflagt i overensstemmelse med årsregnskabslovens bestemmelser for en klasse B-virksomhed.

Årsrapporten er aflagt efter samme regnskabspraksis som sidste år og aflægges i danske kroner.

Generelt om indregning og måling

I resultatopgørelsen indregnes indtægter i takt med, at de indtjenes. Herunder indregnes værdireguleringer af finansielle aktiver og forpligtelser. I resultatopgørelsen indregnes ligeledes alle omkostninger, herunder afskrivninger, nedskrivninger og hensatte forpligtelser samt tilbageførsler som følge af ændrede regnskabsmæssige skøn af beløb, der tidligere har været indregnet i resultatopgørelsen.

Aktiver indregnes i balancen, når det er sandsynligt, at fremtidige økonomiske fordele vil tilflyde selskabet, og aktivets værdi kan måles pålideligt.

Forpligtelser indregnes i balancen, når det er sandsynligt, at fremtidige økonomiske fordele vil fragå selskabet, og forpligtelsens værdi kan måles pålideligt.

Ved første indregning måles aktiver og forpligtelser til kostpris. Efterfølgende måles aktiver og forpligtelser som beskrevet nedenfor for hver enkelt regnskabspost.

Visse finansielle aktiver og forpligtelser måles til amortiseret kostpris, hvorved der indregnes en konstant effektiv rente over løbetiden. Amortiseret kostpris opgøres som oprindelig kostpris med fradrag af eventuelle afdrag samt tillæg/fradrag af den akkumulerede amortisering af forskellen mellem kostpris og nominelt beløb. Herved fordeles kurstab og kursgevinst over aktivets eller forpligtelsens løbetid.

Ved indregning og måling tages hensyn til forudsigelige tab og risici, der fremkommer inden årsrapporten aflægges, og som vedrører forhold, der eksisterede på balancedagen.

Omregning af fremmed valuta

Transaktioner i fremmed valuta omregnes til transaktionsdagens kurs. Valutakursdifferencer, der opstår mellem transaktionsdagens kurs og kursen på betalingsdagen, indregnes i resultatopgørelsen som en finansiell post.

Tilgodehavender, gæld og andre monetære poster i fremmed valuta, som ikke er afregnet på balancedagen, omregnes til balancedagens valutakurs. Forskellen mellem balancedagens kurs og kursen på tidspunktet for tilgodehavendets eller gældens opståen indregnes i resultatopgørelsen under finansielle indtægter og omkostninger.

Resultatopgørelse

Bruttoresultat

Bruttoresultat omfatter nettoomsætningen med fradrag af årets forbrug af råvarer, hjælpematerialer og handelsvarer samt andre eksterne omkostninger til salg, autodrift, lokale, administration samt tab på debitorer m.v.

Nettoomsætning indregnes i resultatopgørelsen, såfremt levering og risikoovergang til køber har fundet sted inden årets udgang, og såfremt indtægten kan opgøres pålideligt og forventes modtaget. Nettoomsætningen indregnes eksklusiv moms og afgifter og med fradrag af rabatter i forbindelse med salget.

Andre driftsindtægter

Andre driftsindtægter indeholder regnskabsposter af sekundær karakter i forhold til virksomhedens hovedaktiviteter.

Andre eksterne omkostninger

Andre eksterne omkostninger omfatter omkostninger til salg, autodrift, lokale, administration, tab på debitorer, operationelle leasingomkostninger m.v.

Personaleomkostninger

Personaleomkostninger omfatter løn og gager, inklusive feriepenge og pensioner samt andre omkostninger til social sikring mv. til selskabets medarbejdere. I personaleomkostninger er fratrukket modtagne godtgørelser fra offentlige myndigheder.

Andre driftsomkostninger

Andre driftsomkostninger indeholder regnskabsposter af sekundær karakter i forhold til virksomhedens hovedaktiviteter.

Indtægter fra kapitalandele i tilknyttede virksomheder

I resultatopgørelsen indregnes den forholdsmæssige andel af de enkelte tilknyttede virksomheders resultat efter skat efter fuld eliminering af intern avance eller tab og fradrag af afskrivning på koncerngoodwill.

Finansielle poster

Finansielle poster omfatter renteindtægter og -omkostninger samt realiserede og urealiserede kursavancer og -tab vedrørende finansielle aktiver og forpligtelser. Finansielle indtægter og omkostninger indregnes i resultatopgørelsen med de beløb, der vedrører regnskabsåret.

Skat af årets resultat

Årets skat, der består af årets aktuelle selskabsskat og ændring i udskudt skat, indregnes i resultatopgørelsen med den del, der kan henføres til årets resultat, og direkte i egenkapitalen med den del, der kan henføres til posteringer direkte på egenkapitalen.

Balance

Immaterielle anlægsaktiver

Software måles til kostpris med fradrag af akkumulerede ned- og afskrivninger. Software afskrives lineært over den økonomiske brugstid, der er vurderet til 3-5 år.

Fortjeneste og tab ved afhændelse af immaterielle anlægsaktiver opgøres som forskellen mellem salgsprisen med fradrag af salgsmarkedsomkostninger og den regnskabsmæssige værdi på salgstidspunktet. Fortjeneste eller tab indregnes i resultatopgørelsen under andre driftsindtægter eller andre driftsomkostninger.

Materielle anlægsaktiver

Materielle anlægsaktiver måles til kostpris med fradrag af akkumulerede afskrivninger og nedskrivninger. Der afskrives ikke på grunde.

Afskrivningsgrundlaget er kostpris med fradrag af forventet restværdi efter afsluttet brugstid. Der afskrives

ikke på grunde.

Kostprisen omfatter anskaffelsesprisen og omkostninger direkte tilknyttet anskaffelsen indtil det tidspunkt, hvor aktivet er klar til at brug.

Der foretages lineære afskrivninger over den forventede brugstid, baseret på følgende vurdering af aktivernes forventede brugstider:

Bygninger 30 år (Scrapværdi: 20%)
Særlige installationer 5-10 år (Scrapværdi: 0-20%)
Andre anlæg, driftsmateriel og inventar 3-5 år

Småaktiver med en forventet levetid under 1 år indregnes i anskaffelsesåret som omkostninger i resultatopgørelsen.

Fortjeneste eller tab ved afhændelse af materielle anlægsaktiver opgøres som forskellen mellem salgspris med fradrag af salgsomkostninger og den regnskabsmæssige værdi på salgstidspunktet. Fortjeneste eller tab indregnes i resultatopgørelsen under andre driftsindtægter eller andre driftsomkostninger.

Finansielle anlægsaktiver

Kapitalandele i dattervirksomheder og associerede virksomheder

Kapitalandele i tilknyttede virksomheder indregnes i balancen til den forholdsmæssige andel af virksomhedens regnskabsmæssige indre værdi. Denne opgøres efter moderselskabets regnskabspraksis med fradrag eller tillæg af urealiserede koncerninterne avancer og tab samt med tillæg eller fradrag af resterende værdi af positiv eller negativ goodwill opgjort efter overtagelsesmetoden.

Tilknyttede virksomheder med negativ regnskabsmæssig indre værdi indregnes uden værdi, og et eventuelt tilgodehavende hos disse virksomheder nedskrives med moderselskabets andel af den negative indre værdi i det omfang, tilgodehavendet vurderes som uerholdeligt. Såfremt den regnskabsmæssige negative indre værdi overstiger tilgodehavender, indregnes det resterende beløb under hensatte forpligtelser i det omfang, moderselskabet har en retlig eller faktisk forpligtelse til at dække disse virksomheders underbalance.

Nettoopskrivning af kapitalandele i tilknyttede virksomheder overføres under egenkapitalen til reserve for nettoopskrivning efter den indre værdis metode i det omfang, den regnskabsmæssige værdi overstiger kostprisen. Udbytter fra tilknyttede virksomheder, der forventes vedtaget inden godkendelsen af nærværende årsrapport, bindes ikke på opskrivningsreserven. Reserven reguleres med andre egenkapitalbevægelser i tilknyttede virksomheder.

Øvrige finansielle anlægsaktiver

Andre tilgodehavender herunder depositum måles til kostprisen, som antages at svare til dagsværdien.

Andre værdipapirer og kapitalandele

Børsnoterede værdipapirer måles til børskurs. Værdipapirer, som ikke er børsnoterede, måles til kostpris.

Varebeholdninger

Varebeholdninger måles til kostpris efter FIFO-metoden. Er nettorealiseringsværdien af varebeholdninger lavere end kostprisen, nedskrives til denne lavere værdi.

Kostpris for handelsvarer omfatter anskaffelsespris med tillæg af hjemtagelsesomkostninger.

Nettorealiseringsværdien for varebeholdninger opgøres som salgspris med fradrag af såvel færdiggørelsesomkostninger som omkostninger, der afholdes for at effektivere salget.

Nettorealiseringsværdien fastsættes under hensyntagen til omsættelighed, kurans og udvikling i forventet salgspris.

Tilgodehavender

Tilgodehavender måles til amortiseret kostpris, hvilket sædvanligvis svarer til nominel værdi. Der nedskrives til nettorealiseringsværdien med henblik på at imødegå forventede tab.

Periodeafgrænsningsposter

Periodeafgrænsningsposter, som er indregnet under aktiver, omfatter afholdte omkostninger vedrørende efterfølgende regnskabsår.

Likvide beholdninger

Likvide beholdninger omfatter indeståender i pengeinstitutter og kontantbeholdninger.

Selskabsskat og udskudte skatteaktiver

Aktuelle skattetilgodehavender og -forpligtelser indregnes i balancen med det beløb, der kan beregnes på grundlag af årets forventede skattepligtige indkomst reguleret for skat af tidligere års skattepligtige indkomster samt for betalte acontoskatter. Skattetilgodehavender og -forpligtelser præsenteres modregnet i det omfang, der er legal modregningsadgang, og posterne forventes afregnet netto eller samtidig.

Udskudt skat er skatten af alle midlertidige forskelle mellem regnskabsmæssig og skattemæssig værdi af aktiver og forpligtelser opgjort på grundlag af den planlagte anvendelse af aktivet henholdsvis afvikling af forpligtelsen.

Udskudt skat måles på grundlag af de skatteregler og skattesatser, der med balancedagens lovgivning vil være gældende, når den udskudte skat forventes udløst som aktuel skat. Selskabsskatteprocenten vil i perioden fra 2014 til 2016 blive trinvist nedsat fra 25 % til 22 %, hvilket vil påvirke størrelsen af udskudte skatteforpligtelser og skatteaktiver. Medmindre en indregning med en anden skatteprocent end 22 vil medføre en væsentlig afvigelse i den forventede udskudte skatteforpligtelse eller skatteaktivet, indregnes udskudte skatteforpligtelser og skatteaktiver med 22 %.

Gældsforpligtelser

Gæld til realkreditinstitut og kreditinstitutter er således målt til amortiseret kostpris, der for kontantlån svarer til lånets restgæld. For obligationslån svarer amortiseret kostpris til en restgæld beregnet som lånets underliggende kontantværdi på låneoptagelsestidspunktet reguleret med en over afdragstiden foretaget afskrivning af lånets kursregulering på optagelsestidspunktet.

Andre gældsforpligtelser måles til amortiseret kostpris, hvilket sædvanligvis svarer til nominel værdi.

Resultatopgørelse 1. jul 2015 - 30. jun 2016

	Note	2015/16 kr.	2014/15 kr.
Bruttofortjeneste/Bruttotab		1.388.397	1.908.037
Personaleomkostninger	1	-1.255.650	-1.706.467
Af- og nedskrivninger af materielle og immaterielle anlægsaktiver		-174.753	-210.444
Andre driftsomkostninger		-411.606	-662.656
Resultat af ordinær primær drift		-453.612	-671.530
Indtægter af kapitalandele i tilknyttede virksomheder		-29.538	-83.708
Indtægter af andre kapitalandele, værdipapirer og tilgodehavender, der er anlægsaktiver		67.497	83.074
Andre finansielle indtægter		64.866	803
Nedskrivning af finansielle aktiver		-3.524	0
Andre finansielle omkostninger		-7.198	-41.264
Ordinært resultat før skat		-361.509	-712.625
Skat af årets resultat		0	0
Årets resultat		-361.509	-712.625
Forslag til resultatdisponering			
Reserve for nettoopskrivning efter indre værdis metode		-574.692	-83.708
Overført resultat		213.183	-628.917
I alt		-361.509	-712.625

Balance 30. juni 2016

Aktiver

	Note	2015/16 kr.	2014/15 kr.
Erhvervede immaterielle anlægsaktiver		147.012	255.531
Immaterielle anlægsaktiver i alt		147.012	255.531
Grunde og bygninger		9.250.756	9.246.707
Andre anlæg, driftsmateriel og inventar		4.572	33.986
Materielle anlægsaktiver i alt		9.255.328	9.280.693
Kapitalandele i tilknyttede virksomheder		0	1.074.692
Andre værdipapirer og kapitalandele		2.022.647	2.015.573
Finansielle anlægsaktiver i alt		2.022.647	3.090.265
Anlægsaktiver i alt		11.424.987	12.626.489
Fremstillede varer og handelsvarer		1.530.973	1.552.738
Varebeholdninger i alt		1.530.973	1.552.738
Tilgodehavender fra salg og tjenesteydelser		549.333	237.292
Tilgodehavende skat		6.755	7.118
Andre tilgodehavender		1.165.108	154.498
Periodeafgrænsningsposter		47.577	50.187
Tilgodehavender i alt		1.768.773	449.095
Likvide beholdninger		3.006.962	3.356.482
Omsætningsaktiver i alt		6.306.708	5.358.315
Aktiver i alt		17.731.695	17.984.804

Balance 30. juni 2016

Passiver

	Note	2015/16 kr.	2014/15 kr.
Registreret kapital mv.		16.260.499	16.889.416
Andre reserver		0	574.692
Overført resultat		213.183	-628.917
Egenkapital i alt	2	16.473.682	16.835.191
Deposita		124.263	124.263
Langfristede gældsforpligtelser i alt	3	124.263	124.263
Gæld til banker		231	0
Leverandører af varer og tjenesteydelser		686.079	554.287
Gældsforpligtelser til tilknyttede virksomheder		0	75.395
Anden gæld, herunder skyldige skatter og skyldige bidrag til social sikring		447.440	395.668
Kortfristede gældsforpligtelser i alt		1.133.750	1.025.350
Gældsforpligtelser i alt		1.258.013	1.149.613
Passiver i alt		17.731.695	17.984.804

Noter

1. Personaleomkostninger

	2015/16 kr.	2014/15 kr.
Løn og gager	1.187.758	1.549.379
Pensionsbidrag	43.141	94.910
Andre omkostninger til social sikring	24.751	62.181
	1.255.650	1.706.467

2. Egenkapital i alt

	Virksomhedskapital kr.	Reserve for nettopskrivning efter indre værdis metode kr.	I alt kr.
Saldo primo	16.260.499	574.692	16.835.191
Årets resultat	213.183	-574.692	-361.509
Egenkapital ultimo	16.473.682	0	16.473.682

3. Langfristede gældsforpligtelser i alt

	Gæld i alt ultimo kr.	Afdrag næste år kr.	Langfristet andel kr.	Restgæld efter 5 år kr.
Deposita	124.263	0	124.263	0
I alt	124.263	0	124.263	0

4. Hovedaktivitet samt regnskabsmæssige og økonomiske forhold

FADL, Århus Kredsförening under Forening af Danske Lægestuderende er en forening med det primære formål at varetage medlemmernes økonomiske og faglige interesser, yde rådgivning til medlemmerne og drive Medicinerladen.

Medicinerladen er en boghandel, der forhandler bøger samt andet studiemateriale for medicinstuderende og andre inde for det sundhedsvidenskabelige område.

Udover nævnte aktiviteter forestår foreningen driften af medlemsbladet "Acuta", driften af foreningens ejendom og yder i øvrigt støtte til almennyttige formål inden for sociale, kulturelle og sundhedsmæssigt områder.

Side 15 af 15

5. Oplysning om eventualforpligtelser

Ingen.

6. Oplysning om pantsætninger og sikkerhedsstillelser

Til sikkerhed for gæld til realkreditinstitutter, 0 t.kr., er der givet pant i grunde og bygninger, hvis regnskabsmæssige værdi pr. 30. juni 2016 udgør 9.251 t.kr. Lånet er dog indfriet.

Af andre tilgodehavender indestår 350 t.kr. på en deponeringskonto, som forventes frigivet i 2018.